

Výroční zpráva 2012

Obsah

Základní údaje o společnosti	2
Složení představenstva	3
Složení dozorčí rady	4
Zpráva představenstva	5
Zpráva dozorčí rady	6
Ostatní informace	7
Zpráva nezávislého auditora	8
Rozvaha	10
Podrozvahové položky	12
Výkaz zisku a ztráty	13
Přehled o změnách vlastního kapitálu	14
Příloha k účetní závěrce	15
Zpráva o vztazích	33

Základní údaje o společnosti

Obchodní firma

brokerjet České spořitelny, a. s., (dále jen „společnost“)

Sídlo

Evropská 2690/17, 160 00 Praha 6

IČO

270 88 677

Struktura akcionářů k 31. prosinci 2012

Akcionář	Podíl na základním kapitálu
Česká spořitelna, a. s.	51 %
Brokerjet Bank AG	49 %

Předmět podnikání:

- poskytování investičních služeb podle ustanovení § 4 odst. 2 písm. a) a e) a § 4 odst. 3 písm. a), b), d) a e) zákona č. 256/2004 Sb., o podnikání na kapitálovém trhu, ve znění pozdějších předpisů, zejména (nikoli však výlučně) prostřednictvím internetu.

Hlavní investiční služby:

- přijímání a předávání pokynů týkajících se investičních nástrojů podle § 3 odst. 1 písm. a), b), d) a g) téhož zákona;
- investiční poradenství týkající se investičních nástrojů podle § 3 odst. 1 písm. a), b), d) a g) téhož zákona.

Doplňkové investiční služby:

- úschova a správa investičních nástrojů včetně souvisejících služeb, a to ve vztahu k investičním nástrojům podle § 3 odst. 1 písm. a), b), d) a g) téhož zákona;
- poskytování úvěru a půjčky zákazníkovi za účelem umožnění obchodu s investičním nástrojem, na němž se poskytovatel úvěru nebo půjčky podílí, a to ve vztahu k investičním nástrojům podle § 3 odst. 1 písm. a), b), d) a g) téhož zákona;
- poskytování investičních doporučení a analýz investičních příležitostí, a to ve vztahu k investičním nástrojům podle § 3 odst. 1 písm. a), b), d) a g) téhož zákona;
- provádění devizových operací souvisejících s poskytováním investičních služeb.

Základní kapitál

Základní kapitál společnosti k 31. prosinci 2012 činil 160 mil. Kč. Společnost vznikla dnem 17. září 2003, ke kterému byla zapsána do oddílu B, vložky 8906 obchodního rejstříku, který vede Městský soud v Praze.

Složení představenstva

k 31. prosinci 2012

– **Ing. Jiří Vyskočil**

Předseda představenstva

Narozen: 20. února 1973

Bydliště: Praha 4, Česká republika

– **Libor Janoušek, MBA**

Místopředseda představenstva

Narozen: 20. února 1973

Bydliště: Jilové u Prahy, Česká republika

– **Ing. Michal Března, MBA**

Člen představenstva

Narozen: 7. března 1976

Bydliště: Zeleneč, Česká republika

Složení dozorčí rady

k 31. prosinci 2012

- **Ing. Daniel Heler**
Předseda dozorčí rady
Narozen: 12. prosince 1960
Bydliště: Praha 6, Česká republika

- **Ing. Mag. Michel Vukusic**
Místopředseda dozorčí rady
Narozen: 27. dubna 1968
Bydliště: Vídeň, Rakouská republika

- **Ing. Tomáš Vaniček, MBA**
Člen dozorčí rady
Narozen: 8. června 1968
Bydliště: Praha 21, Česká republika

- **Martin Mantlik**
Člen dozorčí rady
Narozen: 13. května 1985
Bydliště: Neulengbach, Rakouská republika

- **Fabian Stenzel**
Člen dozorčí rady
Narozen: 12. června 1977
Bydliště: Purkersdorf, Rakouská republika

- **Martin Hornig**
Člen dozorčí rady
Narozen: 5. března 1969
Bydliště: Sollenau, Rakouská republika

Zpráva představenstva



Libor Janoušek

Místopředseda představenstva

Vážené dámy, vážení pánové,

uplynulý rok 2012 považuji za jeden z nejobtížnějších v historii brokerjet. Aktuální ekonomická situace, která nahrává spíše investicím do málo rizikových aktiv, se projevila výrazným poklesem zájmu o investice do akcií a rizikovějších instrumentů. Tento vývoj negativně ovlivnil i brokerjet, kde došlo k výraznému poklesu objemu obchodů, což se promítlo do více než 35% meziročního poklesu čistých příjmů z poplatků. Zároveň jsme mohli sledovat odklon klientů od maržových produktů ve prospěch využití nástrojů s vnitřní pákou, což znamenalo další snížení čistých úrokových výnosů v důsledku klesajícího objemu čerpaných úvěrů. Ani přes významné úspory zejména v oblasti personálních nákladů se společnost nepodařilo dosáhnout pozitivní úrovně provozního výsledku. Díky striktnímu řízení nákladů byla však vykázána čistá ztráta za rok 2012 minimální.

Celkový počet klientů brokerjet přesáhl 20 000. Především nově přichozí klienti velmi pozitivně hodnotí službu Můj makléř, v rámci které klientům poskytujeme investiční poradenství a konzultaci investičních záměrů s našimi makléři. Službu Můj makléř jsme zavedli v roce 2011 a v průběhu roku 2012 dramaticky narostla na významu a pomohla alespoň částečně tlumit negativní tržní dopady v oblasti on-line brokerage. V minulém roce se jednalo jednoznačně o nejvíce rostoucí službu z nabídky brokerjet. Z reakcí našich klientů a zájmu o tuto službu je zřejmé, že naši klienti vítají osobní podporu ze strany brokerjet týkající se jak investičního poradenství, tak i podpory při řešení různých problémů. I z tohoto důvodu jsme se rozhodli zintenzivnit osobní komunikaci i s klienty obchodujícími online a zavádíme novou službu Trading Support, jejímž cílem je navázat s klientem osobní vztah a podat klientovi pomocnou ruku ve chvíli, kdy to potřebuje.

V roce 2012 se nám dále podařilo významně prohloubit spolupráci s Erste Private Banking a ERSTE Premier a spolupráce s těmito obchodními útvary mateřské České spořitelny pro nás zůstává i nadále prioritou v roce 2013. Profesionální služby a osobní přístup ke klientovi je to, co nás s těmito obchodními útvary spojuje a zároveň to, co bychom chtěli nadále rozvíjet.

K oblastem, které chceme v průběhu roku 2013 nadále zlepšovat, patří obchodování s měnovými deriváty prostřednictvím platformy Market Access, kde pravidelně přidáváme nové produkty, zajímavé pro agresivnější investory. V oblasti podpory našich klientů plánujeme zintenzivnit velmi oblíbené „live“ workshopy pro malé skupinky klientů, na kterých si mohou klienti vyzkoušet obchodovat nanečisto přímo na svém počítači během workshopu. Zároveň plánujeme rozšíření distribuce tzv. „Trading ideas“, doporučení našich makléřů na nákup či prodej konkrétních instrumentů, to především ve formě video komentářů. Z hlediska finančního řízení se věnujeme s maximální péčí i řízení nákladů a věříme, že v roce 2013 budeme opět vykazovat kladný hospodářský výsledek.

Jménem představenstva společnosti bych rád poděkoval našim klientům za jejich projevenou důvěru ve společnost brokerjet, zaměstnancům za jejich profesionální přístup, pracovní nasazení a úsilí, s nímž zvládali pracovní úkoly, a v neposlední řadě také obchodním partnerům, kteří rovněž významně přispěli k překonání negativních vlivů v minulém roce a k výsledkům společnosti v roce 2012.

Libor Janoušek, MBA
Místopředseda představenstva

Zpráva dozorčí rady

Dozorčí rada společnosti v obchodním roce 2012 průběžně zajišťovala úkoly, které jí náleží ze zákona č. 513/1991 Sb. obchodního zákoníku, a podle stanov společnosti. Jako kontrolní orgán společnosti dohlížela na výkon působnosti představenstva a uskutečňování podnikatelské činnosti, způsob hospodaření společnosti a realizaci její strategie. Dozorčí rada byla pravidelně informována o činnosti společnosti, plnění plánů a dalších podstatných záležitostech fungování společnosti.

Dozorčí rada přezkoumala předloženou účetní závěrku společnosti k 31. prosinci 2012, sestavenou v souladu se zákonem č. 563/1991 Sb., o účetnictví, a Vyhláškou č. 501/2002 Sb., Ministerstva financí, kterou se provádějí některá ustanovení zákona č. 563/1991 Sb., o účetnictví, a dospěla k názoru, že účetní záznamy, další informace prokazující údaje v účetní závěrce a účetní evidence byly vedeny průkazným způsobem v souladu se zákonem o účetnictví a příslušnými předpisy České republiky, a že účetní závěrka k 31. prosinci 2012 podává ve všech významných ohledech věrný a poctivý obraz aktiv, zobrazuje finanční situaci společnosti brokerjet České spořitelny, a.s.

Audit účetní závěrky provedla společnost Ernst & Young Audit, s.r.o., která potvrdila, že účetní závěrka podává ve všech

významných ohledech věrný a poctivý obraz aktiv, závazků, vlastního kapitálu a finanční situace společnosti brokerjet České spořitelny, a.s., k 31. prosinci 2012 a výsledků hospodaření za účetní rok 2012 v souladu se zákonem o účetnictví a příslušnými předpisy České republiky. Dozorčí rada vzala na vědomí a souhlasila s tímto výrokem auditora. Dozorčí rada také přezkoumala Zprávu o vztazích mezi propojenými osobami a v souladu s ustanovením § 66a Obchodního zákoníku konstatuje, že tuto Zprávu vzala bez připomínek na vědomí.

Na základě všech těchto skutečností doporučila dozorčí rada valné hromadě schválit účetní závěrku společnosti brokerjet České spořitelny, a.s., k 31. prosinci 2012.



Ing. Daniel Heler
Předseda dozorčí rady

Ostatní informace

Informace o pořizování vlastních akcií, zatímních listů, obchodních podílů a akcií, zatímních listů a obchodních podílů ovládající osoby

Společnost v daném účetním období nepořídila žádné výše uvedené položky.

Organizační složka v zahraničí

Společnost nemá organizační složku v zahraničí.

Výdaje na výzkum a vývoj

Společnost nevytvořila v daném účetním období žádné výdaje na výzkum a vývoj.

Informace uveřejňované podle vyhlášky č. 123/2007 Sb., o pravidlech obezřetného podnikání bank, spořitelních a úvěrních družstev a obchodníků s cennými papíry

Údaje o kapitálu

tis. Kč	2012	2011
Souhrnná výše původního kapitálu (složka Tier 1)	194,045	190,486
Souhrnná výše dodatkového kapitálu (složka Tier 2)	0	0
Souhrnná výše kapitálu na krytí tržního rizika (složka Tier 3)	0	0
Souhrnná výše všech odčitatelných položek	-900	-1,756
Souhrnná výše kapitálu po zohlednění odčitatelných položek a stanovených limitů pro dodatkový kapitál	193,145	188,730

Údaje o kapitálových požadavcích

tis. Kč	2012	2011
K úvěrovému riziku	67,495	61,461
K vypořádacímu riziku	0	0
K pozičnímu, měnovému a komoditnímu riziku	880	248
K operačnímu riziku	0	0
K riziku angažovanosti obchodního portfolia	0	0
K ostatním nástrojům obchodního portfolia	0	0
Na základě režijních nákladů	22,692	22,665

Poměrové ukazatele

v %	2012	2011
Ukazatel kapitálové přiměřenosti	22.60	24.47
Zadluženost I	64.01	65.87
Zadluženost II	177.88	192.98
Rentabilita průměrných aktiv (ROAA)	-0,33	1,33
Rentabilita průměrného vlastního kapitálu (ROAE)	-0,99	5,57
Rentabilita tržeb	-2,99	10,75
Správní náklady na jednoho zaměstnance	3 990,32	4 542,31

Zpráva nezávislého auditora

Akcionářům společnosti brokerjet České spořitelny, a. s.

I. Ověřili jsme účetní závěrku společnosti brokerjet České spořitelny, a. s. (dále jen „společnost“) k 31. prosinci 2012 uvedenou na stranách 10–32, ke které jsme 15. března 2013 vydali výrok následujícího znění:

„Ověřili jsme přiloženou účetní závěrku společnosti brokerjet České spořitelny, a. s., sestavenou k 31. prosinci 2012 za období od 1. ledna 2012 do 31. prosince 2012, tj. rozvahu, výkaz zisku a ztráty, přehled o změnách vlastního kapitálu a přílohu, včetně popisu používaných významných účetních metod. Údaje o společnosti brokerjet České spořitelny, a. s., jsou uvedeny v bodě 1 přílohy této účetní závěrky.

Odpovědnost statutárního orgánu účetní jednotky za účetní závěrku

Statutární orgán je odpovědný za sestavení účetní závěrky a za věrné zobrazení skutečností v ní v souladu s účetními předpisy platnými v České republice a za takový vnitřní kontrolní systém, který považuje za nezbytný pro sestavení účetní závěrky tak, aby neobsahovala významné (materiálně nesprávnosti způsobené podvodem nebo chybou).

Odpovědnost auditora

Naším úkolem je vydat na základě provedeného auditu výrok k této účetní závěrce. Audit jsme provedli v souladu se zákonem o auditorech, Mezinárodními auditorskými standardy a souvisejícími aplikačními doložkami Komory auditorů České republiky. V souladu s těmito předpisy jsme povinni dodržovat etické normy a naplánovat a provést audit tak, abychom získali přiměřenou jistotu, že účetní závěrka neobsahuje významné nesprávnosti.

Audit zahrnuje provedení auditorských postupů, jejichž cílem je získat důkazní informace o částkách a skutečnostech uvedených v účetní závěrce. Výběr auditorských postupů závisí na úsudku auditora, včetně toho, jak auditor posoudí rizika, že účetní závěrka obsahuje významné nesprávnosti způsobené podvodem nebo chybou. Při posuzování těchto rizik auditor přihlédne k vnitřním kontrolám, které jsou relevantní pro sestavení účetní závěrky a věrné zobrazení skutečností v ní. Cílem posouzení vnitřních kontrol je navrhnout vhodné auditorské postupy, nikoli vyjádřit se k účinnosti vnitřních kontrol. Audit zahrnuje též posouzení vhodnosti použitých účetních metod, přiměřenosti účetních odhadů provedených vedením společnosti i posouzení celkové prezentace účetní závěrky.

Domníváme se, že získané důkazní informace jsou dostatečné a vhodné a jsou přiměřeným základem pro vyjádření výroku auditora.

Výrok auditora

Podle našeho názoru účetní závěrka ve všech významných souvislostech věrně a poctivě zobrazuje aktiva, pasiva a finanční situaci společnosti brokerjet České spořitelny, a. s., k 31. prosinci 2012 a výsledky jejího hospodaření za období od 1. ledna 2012 do 31. prosince 2012 v souladu s účetními předpisy platnými v České republice.“

II. Ověřili jsme též soulad výroční zprávy s výše uvedenou účetní závěrkou. Za správnost výroční zprávy je zodpovědný statutární orgán. Naším úkolem je vydat na základě provedeného ověření stanovisko o souladu výroční zprávy s účetní závěrkou.

Ověření jsme provedli v souladu s Mezinárodními auditorskými standardy a souvisejícími aplikačními doložkami Komory auditorů České republiky. Tyto standardy vyžadují, aby auditor naplánoval a provedl ověření tak, aby získal přiměřenou jistotu, že informace obsažené ve výroční zprávě, které popisují skutečnosti, jež jsou též předmětem zobrazení v účetní závěrce, jsou ve všech významných souvislostech v souladu s příslušnou účetní závěrkou. Účetní informace obsažené ve výroční zprávě na stranách 2-7 jsme sesouhlasili s informacemi uvedenými v účetní závěrce k 31. prosinci 2012. Jiné než účetní informace získané z účetní závěrky a z účetních knih společnosti jsme neověřovali. Jsme přesvědčeni, že provedené ověření poskytuje přiměřený podklad pro vyjádření výroku auditora.

Podle našeho názoru jsou účetní informace uvedené ve výroční zprávě ve všech významných souvislostech v souladu s výše uvedenou účetní závěrkou.

III. Prověřili jsme dále věcnou správnost údajů uvedených ve zprávě o vztazích mezi propojenými osobami společnosti brokerjet České spořitelny, a. s., k 31. prosinci 2012 uvedené ve výroční zprávě na stranách 33–35. Za sestavení a věcnou správnost této zprávy o vztazích je zodpovědný statutární orgán společnosti brokerjet České spořitelny, a. s. Naším úkolem je vydat na základě provedené prověrky stanovisko k této zprávě o vztazích.

Prověrku jsme provedli v souladu s Mezinárodním standardem pro prověrky a souvisejícím auditorským standardem č. 56 Komory auditorů České republiky. Tyto standardy vyžadují, abychom plánovali a provedli prověrku s cílem získat střední míru jistoty, že zpráva o vztazích neobsahuje významné nesprávnosti. Prověrka je omezena především na dotazování pracovníků společnosti a na analytické postupy a výběrovým způsobem provedené prověření věcné správnosti údajů. Proto prověrka poskytuje nižší stupeň jistoty než audit. Audit zprávy o vztazích jsme neprováděli, a proto nevyjadřujeme výrok auditora.

Na základě naší prověrky jsme nezjistili žádné významné věcné nesprávnosti údajů uvedených ve zprávě o vztazích mezi propojenými osobami společnosti brokerjet České spořitelny, a. s., k 31. prosinci 2012.



Ernst & Young Audit, s. r. o.
Oprávnění č. 401

Zastoupený



Martin Zuba
Partner



Magdalena Souček
Auditor, oprávnění č. 1291

29. dubna 2013
Praha, Česká republika

Rozvaha

k 31. 12. 2012

Aktiva

tis. Kč	31. 12. 2012			31. 12. 2011
	Brutto	Korekce	Netto	Netto
Aktiva celkem	2 402 631	6 060	2 396 571	2 247 815
1. Pokladní hotovost a vklady u centrálních bank	0	0	0	0
3. Pohledávky za bankami a družstevními záložnami	1 968 851	0	1 968 851	1 712 163
a) Splatné na požádání	1 968 851	0	1 968 851	1 686 130
b) Ostatní pohledávky	0	0	0	26 033
4. Pohledávky za nebankovními subjekty	328 244	29	328 215	351 757
a) Splatné na požádání	328 244	29	328 215	351 757
5. Dluhové cenné papíry	76 001	0	76 001	161 483
a) Bankovních subjektů	40 115	0	40 115	63 578
b) Ostatních subjektů	35 886	0	35 886	97 905
6. Akcie, podílové listy a ostatní podíly	0	0	0	13
7. Finanční deriváty s kladnou reálnou hodnotou	0	0	0	0
8. Účasti s rozhodujícím vlivem	3 000	0	3 000	0
a) Bankovních subjektů	0	0	0	0
b) Ostatních subjektů	3 000	0	3 000	0
9. Dlouhodobý nehmotný majetek	8 165	2 835	5 330	779
a) Zřizovací výdaje	0	0	0	0
10. Dlouhodobý hmotný majetek	4 096	3 196	900	1 756
a) Pozemky a budovy pro provozní činnost	0	0	0	0
b) Ostatní	4 096	3 196	900	1 756
11. Ostatní aktiva	14 173	0	14 173	19 773
a) Pohledávky z obchodování s cennými papíry	7 825	0	7 825	12 449
b) Pohledávky za ostatními dlužníky	295	0	295	1 530
c) Poskytnuté provozní zálohy	761	0	761	751
d) Daňové pohledávky	4 243	0	4 243	1 695
e) Dohadné položky aktivní	1 049	0	1 049	3 348
13. Náklady a příjmy příštích období	101	0	101	91

Pasiva

tis. Kč	31. 12. 2012	31. 12. 2011
Pasiva celkem	2 396 571	2 247 815
1. Závazky vůči bankám a družstevním záložnám	328 031	351 757
a) Splatné na požádání	328 031	351 757
2. Závazky vůči klientům	1 842 558	1 658 157
a) Splatné na požádání	1 842 558	1 658 157
b) Ostatní závazky	0	0
3. Závazky z dluhových cenných papírů	0	0
b) Ostatní závazky z dluhových cenných papírů	0	0
3. Finanční deriváty se zápornou reálnou hodnotou	0	0
4. Ostatní pasiva	26 607	36 640
a) Závazky za ostatními věřiteli	1 643	836
b) Přijaté zálohy		
c) Závazky k zaměstnancům	2 188	1 083
d) Daňové závazky a závazky ze sociálního zabezpečení	979	1 226
e) Dohadné položky pasivní	21 797	33 495
5. Výnosy a výdaje příštích období	0	0
6. Rezervy	0	0
7. Podřízené závazky	0	0
8. Základní kapitál	160 000	160 000
a) Splacený základní kapitál	160 000	160 000
10. Rezervní fondy a ostatní fondy ze zisku	8 934	8 434
a) Povinné rezervní fondy a rizikové fondy	8 934	8 434
13. Oceňovací rozdíly	0	0
b) Ze zajišťovacích derivátů	0	0
14. Nerozdělený zisk nebo neuhrazená ztráta z předchozích období	32 327	22 832
15. Zisk nebo ztráta za účetní období	-1 886	9 995

Sestaveno dne 15. 3. 2013.

Podpis statutárního orgánu účetní jednotky



Ing. Jiří Vyskočil



Libor Janoušek

Podrozvahové položky

k 31. 12. 2012

tis. Kč	31.12.2012	31.12.2011
1. Poskytnuté přísliby a záruky	527 805	451 639
4. Pohledávky z pevných termínových operací	0	0
8. Hodnoty předané k obhospodařování	76 000	161 483
z toho: a) cenné papíry	76 000	161 483
12. Závazky z pevných termínových operací	0	0
14. Hodnoty převzaté do úschovy, do správy a k uložení	6 692 011	6 076 264
z toho: a) cenné papíry	6 692 011	6 076 264

Sestaveno dne 15. 3. 2013.

Podpis statutárního orgánu účetní jednotky



Ing. Jiří Vyskočil



Libor Janoušek

Výkaz zisku a ztráty

za období od 1. 1. 2012 do 31. 12. 2012

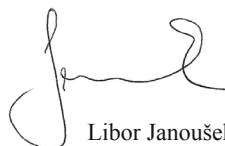
tis. Kč	31.12.2012	31.12.2011
1. Výnosy z úroků a podobné výnosy	35 163	49 972
z toho: úroky z dluhových cenných papírů	2 791	2 752
2. Náklady na úroky a podobné náklady	6 052	11 902
z toho: náklady na úroky z cenných papírů s pevnými výnosy	0	0
A Čisté úrokové výnosy	29 111	38 070
4. Výnosy z poplatků a provizí	63 078	92 951
5. Náklady na poplatky a provize	24 546	34 038
B Čisté výnosy z poplatků a provizí	38 532	58 913
6. Čistý zisk nebo ztráta z finančních operací	19 734	8 824
7. Ostatní provozní výnosy	6 593	880
8. Ostatní provozní náklady	1 216	1 950
9. Správní náklady	91 039	90 210
a) Náklady na zaměstnance	20 892	27 704
aa) Mzdy a platy	16 587	21 047
ab) Sociální a zdravotní pojištění	3 625	6 100
ac) Ostatní náklady na zaměstnance	680	557
b) Ostatní správní náklady	70 147	62 506
ba) Ostatní služby	70 126	62 480
bb) Daně a poplatky	21	26
11. Odpisy, tvorba a použití rezerv a opravných položek k dlouhodobému hmotnému a nehmotnému majetku	1 946	1 296
a) Odpisy dlouhodobého hmotného majetku	637	734
d) Odpisy dlouhodobého nehmotného majetku	1 309	562
13. Odpisy, tvorba a použití opravných položek a rezerv k pohledávkám a zárukám	0	6
17. Tvorba a použití ostatních rezerv	29	0
19. Zisk nebo ztráta za účetní období z běžné činnosti před zdaněním	-260	13 225
21. Mimořádné náklady	0	0
23. Daň z příjmů	1 626	3 230
26. Zisk nebo ztráta za účetní období po zdanění	-1 886	9 995

Sestaveno dne 15. 3. 2013.

Podpis statutárního orgánu účetní jednotky



Ing. Jiří Vyskočil



Libor Janoušek

Přehled o změnách vlastního kapitálu

za rok 2012

tis. Kč	Základní kapitál	Rezerv. fondy	Nerozdělený zisk z předchozích let	Zisk/ztráta za účetní období	Celkem
Zůstatek k 1. 1. 2011	160 000	7 557	6 176	17 533	191 266
Rozdělení hospodářského výsledku		877	16 656	-17 533	0
Čistý zisk/ztráta za účetní období po zdanění				9 995	9 995
Zůstatek k 1. 1. 2012	160 000	8 434	22 832	9 995	201 261
Rozdělení hospodářského výsledku		500	9 495	-9 995	0
Čistý zisk/ztráta za účetní období po zdanění				-1 886	-1 886
Zůstatek k 31. 12. 2012	160 000	8 934	32 327	-1 886	199 375

Sestaveno dne 15. 3. 2013.

Podpis statutárního orgánu účetní jednotky



Ing. Jiří Vyskočil



Libor Janoušek

Příloha k účetní závěrce

za účetní období od 1. 1. 2012 do 31. 12. 2012

1. Popis účetní jednotky a obory činnosti

Firma: brokerjet České spořitelny, a. s. („společnost“)

IČO: 270 88 677

Vznik: 17. 9. 2003

Sídlo: Praha 6, Evropská 2690/17, PSČ 160 00

Právní forma: Akciová společnost

Spisová značka: Městský soud v Praze, oddíl B, vložka 8906

Hospodářský rok: 1. 1. až 31. 12. 2012

Předmět podnikání:

- poskytování investičních služeb podle ustanovení § 4, odst. 2 písm. a) a e) a § 4 odst. 3 písm. a), b), d), a e) zákona č. 256/2004 Sb., o podnikání na kapitálovém trhu, ve znění pozdějších předpisů, zejména (nikoli však výlučně) prostřednictvím internetu;
- přijímání a předávání pokynů, týkajících se investičních nástrojů podle § 3 odst. 1 písm. a), b), d) a g) téhož zákona;
- investiční poradenství týkající se investičních nástrojů podle § 3 odst. 1 písm. a), b), d) a g) téhož zákona;
- úschova a správa investičních nástrojů včetně souvisejících služeb, a to ve vztahu k investičním nástrojům podle § 3 odst. 1, písm. a), b), d) a g) téhož zákona;
- poskytování úvěru a půjčky zákazníkovi za účelem umožnění obchodu s investičním nástrojem, na němž se poskytovatel úvěru nebo půjčky podílí, a to ve vztahu k investičním nástrojům podle § 3 odst. 1, písm. a), b), d) a g) téhož zákona;
- poskytování investičních doporučení a analýz investičních příležitostí, a to ve vztahu k investičním nástrojům podle § 3 odst. 1, písm. a), b), d) a g) téhož zákona;
- provádění devizových operací souvisejících s poskytováním investičních služeb.

Základní kapitál:

Základní kapitál činí 160 mil. Kč a je plně splacen.

Společnost provozuje svou činnost na území České republiky. Společnost poskytuje také investiční služby na území Slovenské republiky bez umístění organizační složky.

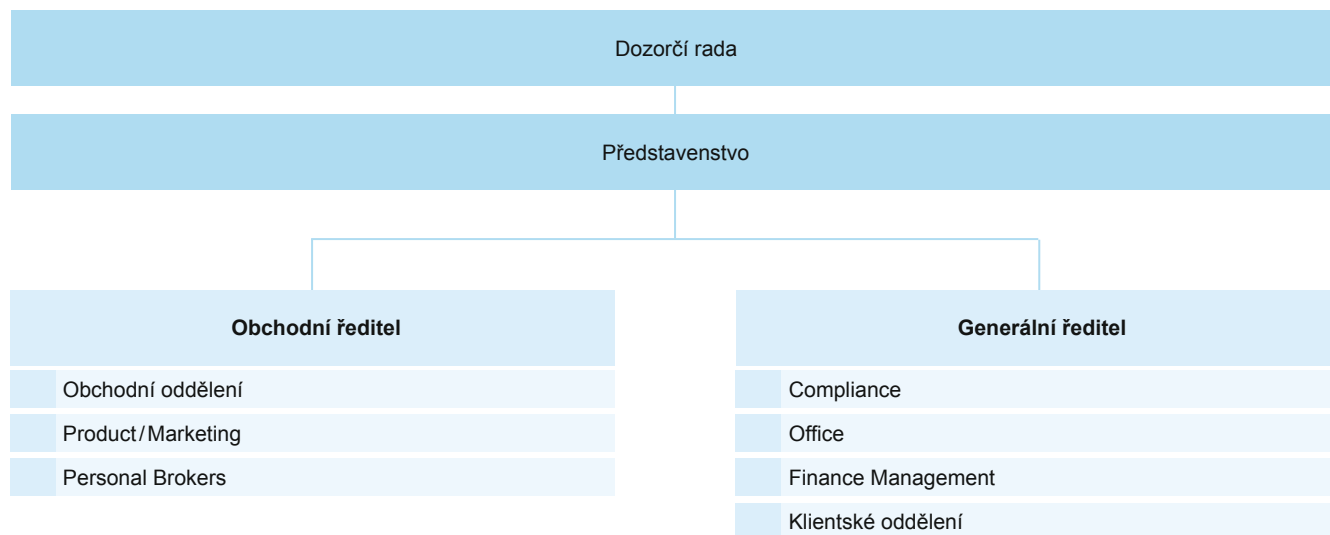
Společnost je součástí Finanční Skupiny České spořitelny a součástí konsolidačního celku České spořitelny, a. s. („ČS“), která je mateřskou společností. Vrcholovou mateřskou společností je Erste Group Bank AG.

Přiložená účetní závěrka je připravená jako samostatná. Konsolidovaná účetní závěrka dle mezinárodních účetních standardů (IFRS) je připravována mateřskou společností Česká spořitelna. V souladu s českými účetními předpisy má společnost výjimku sestavovat konsolidovanou účetní závěrku dle českých předpisů, avšak v obchodním rejstříku bude zveřejněna konsolidovaná účetní závěrka mateřské společnosti.

Změny a dodatky provedené v uplynulém účetním období v obchodním rejstříku

V uplynulém účetním období došlo ke změně ve skutečnostech zapsaných do obchodního rejstříku z titulu změny předmětu podnikání.

Organizační struktura brokerjet České spořitelny, a. s.



Členové statutárních orgánů k 31. prosinci 2012

Jméno	Adresa	Funkce	Od	Do
Ing. Jiří Vyskočil	Na Musilech 989/2, 140 00 Praha 4	předseda představenstva	16. 11. 2010	dosud
Libor Janoušek, MBA	Imramovského 480, 254 01 Jílové u Prahy	místopředseda představenstva	20. 12. 2007	dosud
Ing. Michal Března, MBA	K Hájků 900, 250 91 Zeleneč	člen představenstva	16. 12. 2010	dosud

Způsob jednání za společnost

Jednat a podepisovat jménem společnosti musí nejméně dva členové představenstva. Jednání členů představenstva, které zavazuje společnost, musí mít písemnou formu a musí být podepsáno jednajícím členem představenstva a dalším členem představenstva, a to tak, že připojí své podpisy k obchodní firmě.

Dozorčí orgány v průběhu účetního období

Jméno	Adresa	Funkce	Od	Do
Fabian Stenzel	Irenental, Schulgasse 8, 3011, Rakouská republika	člen dozorčí rady	24. 6. 2010	dosud
Mag. Wolfgang Siegl-Cachedenier	Wien, Hofmühlgasse 17/13, 1060 Rakouská republika	člen dozorčí rady	24. 6. 2010	13. 12. 2012
Martin Hornig	Sollenau, Forellengasse 19, 2601, Rakouská republika	člen dozorčí rady	14. 12. 2012	dosud
Ing. Tomáš Vaniček, MBA	Praha 9-Újezd nad Lesy, Donínská 1178	člen dozorčí rady	18. 12. 2006	dosud
Ing. Mag. Michel Vukusic	Wien, Salmansdorfer Strasse 11/3, 1190, Rakouská republika	místopředseda dozorčí rady	26. 3. 2007	dosud
Ing. Daniel Heler	Praha 6, Národní obrany 908/47, 160 00	předseda dozorčí rady	7. 6. 2008	dosud
Martin Mantlik	Neulengbach, Leopold Kucher 50/D3, 3040, Rakouská republika	člen dozorčí rady	1. 6. 2011	dosud

2. ZÁKLADNÍ VÝCHODISKA PRO VYPRACOVÁNÍ ÚČETNÍ ZÁVĚRKY

Účetní závěrka byla připravena na základě účetnictví vedeného v souladu se zákonem č. 563/1991 Sb., o účetnictví („zákon o účetnictví“) a příslušnými nařízeními a vyhláškami platnými v ČR.

Účetní závěrka byla připravena v souladu s vyhláškou MF ČR č. 501/2002 Sb. ve znění pozdějších předpisů, kterou se provádějí některá ustanovení zákona o účetnictví pro účetní jednotky, které jsou bankami a jinými finančními institucemi („vyhláška č. 501“), a Českými účetními standardy pro účetní jednotky, které účtují podle vyhlášky č. 501 („České účetní standardy pro finanční instituce“).

Účetnictví respektuje obecné účetní zásady, především zásadu oceňování majetku historickými cenami s výjimkou některých oblastí, jež jsou popsány níže, zásadu účtování ve věčné a časové souvislosti, zásadu opatrnosti a předpoklad schopnosti účetní jednotky pokračovat ve své činnosti.

Účetním obdobím společnosti je kalendářní rok.

Všechny údaje jsou uvedeny v korunách českých (Kč). Měrnou jednotkou jsou tisíce Kč, pokud není uvedeno jinak. Částky v tabulkách mohou obsahovat zaokrouhlovací rozdíly.

3. DŮLEŽITÁ PRAVIDLA ÚČETNICTVÍ

Účetní závěrka byla připravena v souladu s následujícími účetními metodami:

3.1 Okamžik uskutečnění účetního případu

Okamžikem uskutečnění účetního případu je zejména den provedení platby, popř. inkasa z účtu klienta (výpis z účtu, popř. jiné dokumenty), den vypořádání obchodu s cennými papíry, devizami, opcemi, popř. jinými deriváty, den převzetí hodnot do úschovy, den, ve kterém dojde k nabytí nebo zániku vlastnictví popř. práv k cizím věcem, ke ztrátě kontroly nad smluvními právy k finančnímu aktivu, ke vzniku pohledávky a závazku, jejich změně nebo zániku, ke zjištění škody, manka, schodku, přebytku, k pohybu majetku uvnitř společnosti.

Účetní případy nákupu a prodeje finančních aktiv s obvyklým termínem dodání a dále pevné termínové operace jsou od okamžiku sjednání obchodu do okamžiku vypořádání obchodu zaúčtovány na podrozvahových účtech.

3.2 Cenné papíry

Cenné papíry tvoří zejména cenné papíry oceňované reálnou hodnotou proti účtům nákladů a výnosů a dlužné cenné papíry držené do splatnosti.

Cenné papíry jsou při prvotním zachycení oceněny pořizovací cenou. Její součástí jsou přímé transakční náklady spojené s pořízením cen-

ných papírů. Ocenění kupónových dluhopisů je od okamžiku vypořádání nákupu do okamžiku vypořádání prodeje, resp. do okamžiku jejich splatnosti postupně zvyšováno o nabíhající kupón.

Změny reálných hodnot jsou účtovány měsíčně a jsou zachyceny na příslušném majetkovém účtu cenného papíru se souvztažným zápisem na účtech nákladů a výnosů.

Pro stanovení reálné hodnoty dluhových cenných papírů a akcií jsou využívány ceny vyhlášené na veřejném trhu: referenční ceny zveřejňované Burzou cenných papírů Praha („BCPP“), RM-Systemem, ceny zveřejňované na stránkách systému Bloomberg.

Pro stanovení reálné hodnoty podílových listů jsou využívány ceny zveřejňované správcem příslušného fondu.

Cenné papíry držené do splatnosti jsou cenné papíry, které mají stanovenou splatnost a společnost má úmysl a schopnost držet je do splatnosti. Cenné papíry držené do splatnosti se přeceňují o rozdíl mezi pořizovací cenou bez kuponu a jmenovitou hodnotou. Tento rozdíl se rozlišuje dle věčné a časové souvislosti do nákladů nebo výnosů.

Cenné papíry předané k obhospodařování jsou evidovány v podrozvahové evidenci v položce „Hodnoty předané k obhospodařování“.

3.3 Operace s cennými papíry pro klienty

Cenné papíry přijaté společností do úschovy, správy nebo k uložení jsou účtovány v reálné hodnotě a evidovány na podrozvaze v položce „Hodnoty převzaté do úschovy, do správy a k uložení“. V rozvaze jsou v pasivech účtovány závazky společnosti vůči klientům zejména z titulu přijaté hotovosti určené ke koupi cenných papírů, hotovosti určené k vrácení klientovi atd.

3.4 Pohledávky za bankami a za klienty

Pohledávky za bankami a za klienty jsou účtovány včetně naběhlého příslušenství (časově rozlišené úroky a poplatky). Časové rozlišení úrokových výnosů a poplatků je součástí účetní hodnoty těchto pohledávek.

3.5 Úrokové výnosy a náklady

Úrokové výnosy a náklady jsou časově rozlišovány a účtovány ve výkazu zisku a ztráty v položce „Výnosy z úroků a podobné výnosy“ a „Náklady na úroky a podobné náklady“. V rozvaze jsou součástí pohledávek za bankami / klienty nebo závazků vůči bankám/klientům.

3.6 Poplatky a provize

Poplatky a provize jsou časově rozlišovány a účtovány ve výkazu zisku a ztráty v položkách „Výnosy z poplatků a provizí“ a „Náklady na poplatky a provize“.

3.7 Účasti s rozhodujícím vlivem

Účasti s rozhodujícím vlivem se účtují v pořizovacích cenách včetně transakčních nákladů snížených o opravné položky vytvo-

řené z titulu přechodného snížení jejich hodnoty nebo snížených o částky odepsané z titulu trvalého snížení jejich hodnoty. Účastí s rozhodujícím vlivem se rozumí účast v dceřině společnosti, kde společnost přímo či nepřímo vlastní více než 50 % základního kapitálu nebo disponuje většinou hlasovacích práv na základě dohody s jiným společníkem nebo může prosadit jmenování, volbu nebo odvolání většiny osob ve statutárních nebo dozorčích orgánech společnosti.

Ke dni sestavení účetní závěrky společnost posuzuje, zda nedošlo ke snížení hodnoty účastí s rozhodujícím vlivem. Snížení hodnoty účastí s rozhodujícím vlivem se zjišťuje jako rozdíl mezi účetní hodnotou a zpětně získatelnou hodnotou investice.

3.8 Dlouhodobý hmotný a nehmotný majetek

Dlouhodobým hmotným majetkem se rozumí majetek se samostatným technicko-ekonomickým určením, který má hmotnou podstatu, jehož doba použitelnosti je delší než jeden rok a jehož vstupní cena je vyšší než 40 tis. Kč.

Dlouhodobým nehmotným majetkem se rozumí majetek se samostatným technicko-ekonomickým určením, který nemá hmotnou podstatu, jehož doba použitelnosti je delší než jeden rok a jehož ocenění je vyšší než 60 tis. Kč.

Hmotný majetek s pořizovací cenou nižší než 40 tis. Kč, technické zhodnocení s pořizovací cenou nižší než 40 tis. Kč a nehmotný majetek s pořizovací cenou nižší než 60 tis. Kč je účtován do nákladů za období, ve kterém byl pořízen.

Technické zhodnocení, pokud převýšilo u jednotlivého hmotného majetku v úhrnu za zdaňovací období částku 40 tis. Kč, a u jednotlivého nehmotného majetku převýšilo částku 40 tis. Kč a je dokončeno, zvyšuje pořizovací cenu dlouhodobého majetku.

V roce 2012 došlo ke změně účtování v oblasti vybraného dlouhodobého drobného hmotného majetku od hodnoty 1 000 do 12 999 a dlouhodobého hmotného majetku s pořizovací hodnotou od 13 tis. do 40 tis. Kč. Pro tyto majetky s aktivací od 1. 1. 2012 bylo rozhodnuto, že budou účtovány do spotřeby.

Dlouhodobý hmotný a nehmotný majetek je účtován v pořizovací ceně snížené o oprávky vyjadřující míru opotřebení tohoto majetku.

Umělecká díla bez ohledu na výši ocenění a nedokončené investice se neodepisují.

K jakémukoliv identifikovanému přechodnému snížení hodnoty majetku se vytvářejí opravné položky k majetku. V případě trvalého snížení hodnoty majetku je proveden odpis tohoto majetku.

Dlouhodobý hmotný a nehmotný majetek je účetně odepisován od následujícího měsíce po jeho uvedení do užívání. Majetek je odepisován lineární metodou po dobu jeho předpokládané životnosti a dle odpisového plánu.

Odpisování

Odpisy jsou vypočteny na základě pořizovací ceny a předpokládané doby životnosti příslušného majetku. Předpokládaná životnost je stanovena takto:

Inventář	4–6 let
Přístroje a ostatní zařízení včetně dopravních prostředků	4–12 let
Software	4 roky

3.9 Přepočet cizí měny

Transakce vyčíslené v cizí měně jsou účtovány v tuzemské měně, přepočítané oficiálním devizovým kurzem vyhlášeným Českou národní bankou, („ČNB“) platným v okamžiku transakce. Aktiva a pasiva vyčíslená v cizí měně jsou přepočítávána do tuzemské měny devizovým kurzem vyhlášeným ČNB, platným k datu rozvahy. Kurzové rozdíly z přepočtu cizoměnových aktiv a pasiv jsou vykazovány ve výkazu zisku a ztráty jako „Čistý zisk nebo ztráta z finančních operací“, s výjimkou kurzových rozdílů z akcií a podílových listů, které jsou součástí jejich reálné hodnoty.

3.10 Splatná daň

Výsledná částka zdanění uvedená ve výkazu zisku a ztráty zahrnuje splatnou daň za účetní období a změnu zůstatku odložené daně.

Splatná daň za účetní období vychází ze zdanitelného zisku. Zdanitelný zisk se odlišuje od účetního zisku vykazaného ve výkazu zisku a ztráty, neboť nezahrnuje položky výnosů nebo nákladů, které jsou zdanitelné nebo uznatelné v jiných obdobích, a dále nezahrnuje položky, které nepodléhají dani ani nejsou daňově odpočítatelné. Závazek společnosti z titulu splatné daně je vypočítán pomocí daňových sazeb platných k datu účetní závěrky.

3.11 Odložená daň

Výpočet odložené daně je založen na závazkové metodě vycházející z rozvahového přístupu.

Závazkovou metodou se rozumí postup, kdy při výpočtu bude použita sazba daně z příjmů platná v období, ve kterém budou daňový závazek nebo pohledávka uplatněny.

Rozvahový přístup znamená, že závazková metoda vychází z přechodných rozdílů, jimiž jsou rozdíly mezi daňovou základnou aktiv, popřípadě pasiv a výší aktiv, popřípadě pasiv uvedených v rozvaze. Daňovou základnou aktiv, popřípadě pasiv je hodnota těchto aktiv, popřípadě pasiv uplatnitelná v budoucnosti pro daňové účely.

Účetní hodnota odložené daňové pohledávky je ke každému rozvahovému dni posuzována a snížena v rozsahu, v jakém již není pravděpodobné, že bude k dispozici dostatečný zdanitelný zisk, proti němuž by bylo možno tuto pohledávku nebo její část uplatnit.

Odložená daň je zaúčtována do výkazu zisku a ztráty s výjimkou případů, kdy se vztahuje k položkám účtovaným přímo do vlastního kapitálu.

Odložené daňové pohledávky a závazky jsou vzájemně započítány a v rozvaze vykázány v celkové netto hodnotě.

3.12 Opravné položky

Opravné položky se tvoří k účtům majetku a jiných aktiv, který se neoceňuje reálnou hodnotou nebo ekvivalencí, v případě, že je prokázáno přechodné snížení hodnoty majetku. Opravné položky jsou tvořeny maximálně do výše ocenění aktiv v účetnictví.

Opravné položky se tvoří na vrub nákladů a rozpouští se na vrub výnosů. Při stanovení výše opravných položek se posuzuje efektivní zajištění aktiv, tzn. zajištění se zohlední nejvýše v jejich současné čisté realizovatelné hodnotě maximálně do výše oceňovaných aktiv v účetnictví. Použití nebo rozpuštění opravných položek pro nepotřebnost je účtováno do výnosů.

3.13 Rezervy

Rezervy jsou tvořeny k pokrytí závazků (výdajů), u nichž je znám účel, stupeň pravděpodobnosti, že plnění nastane, přičemž není známá přesná částka a datum plnění. Použití rezerv je možné pouze k účelům, pro které byly vytvořeny.

Rezerva se tvoří na vrub nákladů ve výši odpovídající nejlepšímu odhadu výdajů. Pokud je očekáváno vypořádání případných závazků ve vzdálenější budoucnosti, je odhad výdajů diskontován na současnou hodnotu a postupně navyšován na vrub úrokových nákladů až do předpokládané výše závazku. Použití nebo rozpuštění rezervy je účtováno do výnosů.

3.14 Deriváty

Deriváty jsou zachyceny na podrozvahových i rozvahových účtech od okamžiku jejich sjednání do okamžiku posledního vypořádání, resp. ukončení, uplatnění, prodeje nebo zpětného nákupu. Deriváty jsou v podrozvaze vykazovány v nominální hodnotě podkladového nástroje a přeceňovány z titulu změn spotových měnových kurzů nebo cen podkladových nástrojů. V rozvaze jsou deriváty oceňovány v reálných hodnotách. Přecenění na reálnou hodnotu je prováděno měsíčně.

Reálná hodnota derivátů je stanovena s využitím standardních modelů implementovaných v systému Reuters a Kondor+. Základními parametry pro stanovení reálné hodnoty jsou kotace depozit, úrokových swapů, měnových kurzů, volatilit měnových kurzů a úrokových sazeb, případně další hodnoty veřejně dostupné v systému Bloomberg.

Zajišťovací deriváty

Deriváty sjednanými za účelem zajišťování se rozumí deriváty, které odpovídají strategii řízení rizik společnosti, zajišťovací vztah je zdokumentován a zajištění je efektivní, což znamená, že na počátku a po celé vykazované období jsou změny reálných hodnot nebo peněžní toky zajišťovaných a zajišťovacích nástrojů téměř vyrovnány a toto vyrovnání je v rozmezí 80–125 %.

V případě uplatnění metody zajištění reálné hodnoty je zajišťova-

ný nástroj přeceňován na reálnou hodnotu a rozdíly z tohoto přecenění jsou zachyceny na účtech nákladů nebo výnosů. Na stejné účty nákladů nebo výnosů, kde jsou zachyceny rozdíly z přecenění zajišťovaného nástroje, jsou účtovány i změny reálných hodnot zajišťovacích derivátů, které odpovídají zajišťovanému riziku.

Společnost účtovala o zajištění proti měnovému riziku plynoucím z prostředků na běžném účtu a z portfolia cenných papírů denomínovaných v cizí měně.

3.15 Vlastní kapitál

Základní kapitál společnosti se vykazuje ve výši zapsané v obchodním rejstříku městského soudu.

Podle obchodního zákoníku společnost vytváří rezervní fond ze zisku nebo z příplatků společníků nad hodnotu vkladů. Společnost je povinna vytvořit rezervní fond v roce, kdy poprvé vytvoří zisk, ve výši 20 % čistého zisku, ne však více než 10 % základního kapitálu. V dalších letech vytváří rezervní fond ve výši 5 % čistého zisku až do výše 20 % základního kapitálu. Takto vytvořené zdroje se mohou použít jen k úhradě ztráty.

3.16 Regulační požadavky

Společnost je povinna dodržovat regulační požadavky ČNB, sekce regulace a dohledu nad kapitálovým trhem. Mezi tyto požadavky patří zejména limity kapitálové přiměřenosti a limity čisté angažovanosti investičního portfolia.

4. Významné položky rozvahy, výkazu zisku a ztráty a přehledu o změnách ve vlastním kapitálu

4.1 Pohledávky za bankami a družstevními záložnami

Analýza pohledávek za bankovními subjekty je uvedena v následující tabulce:

tis. Kč	2012	2011
Běžný účet	126 290	27 954
Termínované vklady	0	26 000
Termínované vklady – úroky do splatnosti	0	33
Ostatní pohledávky za bankami	1 842 561	1 658 176
Pohledávky za bankami a družstevními záložnami celkem	1 968 851	1 712 163

Ostatní pohledávky za bankami představují pohledávku společnosti vůči Brokerjet Bank AG z titulu zůstatku finančních prostředků na klientských účtech.

4.2 Pohledávky za nebankovními subjekty

Analýza pohledávek za nebankovními subjekty je uvedena v následující tabulce:

tis. Kč	2012	2011
Úvěry fyzickým a právnickým osobám v Kč	186 477	185 457
Úvěry fyzickým a právnickým osobám v cizí měně	141 767	166 300
Hrubé pohledávky za nebankovními subjekty celkem	328 244	351 757
Opravné položky k pohledávkám	-29	0
Čisté úvěrové pohledávky za nebankovními subjekty	328 215	351 757

Pohledávky za nebankovními subjekty k 31. 12. 2012 ve výši 328 215 tis. Kč (2011: 351 757 tis. Kč) představují pohledávky za klienty z titulu nákupu cenných papírů na úvěr (tzv. margin trading). Společnost v roce 2012 evidovala k těmto pohledávkám opravné položky ve výši 29 tis. Kč (2011: 0 Kč).

Úvěry jsou v plné výši zajištěny nakoupenými cennými papíry a jsou splatné na požádání.

4.3 Dluhové cenné papíry

a) Analýza dluhových cenných papírů podle emitentů je uvedena v následující tabulce

tis. Kč	2012	2011
Vydané finančními institucemi		
Obchodované	40 003	63 395
Vydané státními institucemi		
Obchodované	35 399	97 273
Celkem	75 402	160 668
Kupóny CP	599	815
Čistá hodnota celkem	76 001	161 483

Podíl dluhových cenných papírů se zbytkovou splatností do 1 roku na celkové hodnotě těchto aktiv k 31. 12. 2012 představoval 52,78 % (2011: 27,53 %).

Společnost k 31. 12. 2012 držela dluhopisy ve výši 5 156 tis. Kč (2011: 0 Kč) vydané zahraničními emitenty.

Obchodované cenné papíry jsou obchodovány na BCPP a nebo na burzách Evropské unie.

b) Analýza dluhových cenných papírů podle zbytkové doby splatnosti je uvedena v následující tabulce

tis. Kč	2012	2011
Od 3 měsíců do 1 roku	40 115	44 451
Od 1 roku do 5 let	15 357	97 383
Nad 5 let	20 529	19 649
Dluhové cenné papíry celkem	76 001	161 483

4.4 Akcie, podílové listy a ostatní podíly**a) Analýza akcií, podílových listů a ostatních podílů podle emitentů je uvedena v následující tabulce**

tis. Kč	2012	2011
Vydané finančními institucemi		
Obchodované	0	2
Vydané nefinančními institucemi		
Obchodované	0	11
Čistá hodnota celkem	0	13

b) Analýza akcií, podílových listů a ostatních podílů podle zeměpisných oblastí je uvedena v následující tabulce

tis. Kč	2012	2011
Země Evropské unie	0	11
Ostatní	0	2
Akcie, podílové listy a ostatní podíly celkem	0	13

4.5 Účasti s rozhodujícím vlivem

Dne 31. 1. 2012 společnost realizovala akvizici informačního portálu (Investičníweb.cz), společnosti Investiční web, s.r.o. Společnost je 100% dceřinou společností brokerjet České spořitelny, a.s. Předmětem činnosti dceřiné společnosti je organizační a ekonomické poradenství včetně poradenství v oblasti cenných papírů. Účetní hodnota účasti s rozhodujícím vlivem k 31. 12. 2012 činila 3 000 tis. Kč (2011: 0 Kč).

4.6 Dlouhodobý nehmotný majetek

Analýza dlouhodobého nehmotného majetku je uvedena v následující tabulce:

tis. Kč	Software	Celkem
Pořizovací cena		
Stav k 1. 1. 2011	2 072	2 072
Přírůstky	234	234
Stav k 31. 12. 2011	2 306	2 306
Přírůstky	5 859	5 859
Stav k 31. 12. 2012	8 165	8 165
Oprávký a opravné položky		
Stav k 1. 1. 2011	965	965
Přírůstky	562	562
Stav k 31. 12. 2011	1 527	1 527
Přírůstky	1 308	1 308
Stav k 31. 12. 2012	2 835	2 835
Zůstatková cena		
Stav k 31. 12. 2011	779	779
Stav k 31. 12. 2012	5 330	5 330

4.7 Dlouhodobý hmotný majetek

Analýza dlouhodobého hmotného majetku je uvedena v následující tabulce:

tis. Kč	Stroje, přístroje a zařízení	Celkem
Pořizovací cena		
Stav k 1. 1. 2011	5 389	5 389
Přírůstky	1 020	1 020
Úbytky	-14	-14
Stav k 31. 12. 2011	6 395	6 395
Úbytky	-2 299	-2 299
Stav k 31. 12. 2012	4 096	4 096
Oprávký a opravné položky		
Stav k 1. 1. 2011	3 918	3 918
Odpisy	734	734
Úbytky	-13	-13
Stav k 31. 12. 2011	4 639	4 639
Odpisy	637	637
Úbytky	-2 080	-2 080
Stav k 31. 12. 2012	3 196	3 196
Zůstatková cena		
Stav k 31. 12. 2011	1 756	1 756
Stav k 31. 12. 2012	900	900

4.8 Ostatní aktiva

tis. Kč	2012	2011
Pohledávky z obchodování s cennými papíry	7 825	12 449
Pohledávky za ostatními dlužníky	295	1 530
Poskytnuté provozní zálohy	761	751
Odložená daňová pohledávka	0	1 633
Ostatní daňové pohledávky	4 243	62
Dohadné položky aktivní	1 049	3 348
Celkem	14 173	19 773

Položka „Pohledávky z obchodování s cennými papíry“ zahrnuje pohledávky ze zúčtování s příkazci (Brokerjet Bank AG) z titulu poplatků klientů při prováděných transakcích s cennými papíry. Tyto poplatky jsou klientům ihned strhávány z účtu vedeného u Brokerjet Bank AG, Brokerjet Bank AG je však převádí na účet společnosti s časovým zpožděním.

Odložená daňová pohledávka je blíže specifikována v bodě 5.18 Zdanění. Ostatní daňové pohledávky představuje zejména daň z příjmu – splatná. Dohadné položky aktivní obsahují především dohadnou položku na finanční výnosy.

4.9 Závazky vůči bankám a družstevním záložnám

Závazky vůči bankám k 31. 12. 2012 ve výši 328 031 tis. Kč (2011: 351 757 tis. Kč) představují závazek z titulu obdržených finančních prostředků sloužící k financování nákupu cenných papírů klienty. Jedná se o úvěry splatné na požádání. Tyto úvěry společnost zároveň eviduje jako pohledávky za klienty.

4.10 Závazky vůči klientům

Závazky vůči klientům k 31. 12. 2012 ve výši 1 842 558 tis. Kč (2011: 1 658 157 tis. Kč) představují vklady peněžních prostředků pro obchodování s cennými papíry.

4.11 Ostatní pasiva

tis. Kč	2012	2011
Závazky za ostatními věřiteli	1 643	836
Závazky k zaměstnancům	2 188	1 083
Daňové závazky a závazky ze sociál. a zdrav. pojištění	962	1 226
Odložený daňový závazek	17	0
Dohadné položky pasivní	21 797	33 495
Ostatní pasiva celkem	26 607	36 640

Položka „Dohadné položky pasivní“ se skládá zejména z nevyfakturovaných dodávek ve výši 15 730 tis. Kč (2011: 15 164 tis. Kč), dohadných položek na mzdy včetně příspěvků na sociální zabezpečení a zdravotní pojištění v celkové výši 533 tis. Kč (2011: 11 078 tis. Kč) a dohadných položek na ostatní operace s cennými papíry ve výši 4 559 tis. Kč (2011: 5 436 tis. Kč).

4.12 Základní kapitál

K 31. 12. 2012 činil základní kapitál 160 000 tis. Kč a byl rozdělen na 100 ks kmenových akcií na jméno ve jmenovité hodnotě 1 600 tis. Kč. Akcie společnosti jsou v zaknihované podobě a mají omezenou převoditelnost, mohou být převedeny pouze s předchozím souhlasem dozorčí rady.

Osoby podílející se na základním kapitálu k 31. 12. 2012:

Firma	Sídlo	Výše podílu v kusech akcií	% základního kapitálu
Česká spořitelna, a. s.	Olbrachtova 1929/62, 140 00 Praha 4	51	51 %
Brokerjet Bank AG	Mariahilfer Str. 121b, 1060 Vídeň, Rakouská republika	49	49 %

Valná hromada společnosti na svém jednání schválila převedení zisku z roku 2011 v celkové výši 9 995 tis. Kč do rezervního fondu ve výši 500 tis. Kč a na účet nerozděleného zisku z předchozích let ve výši 9 495 tis. Kč.

Společnost ecetra Central European eFinance AG se k 1. 10. 2012 přejmenovala na Brokerjet Bank AG.

4.13 Čisté úrokové výnosy

tis. Kč	2012	2011
Úroky z vkladů poskytnutých jiným bankám a družstevním záložnám	4 078	7 721
Úroky z úvěrů poskytnutých klientům	28 294	39 499
Úroky z dluhových cenných papírů	2 791	2 752
Výnosy z úroků a podobné výnosy celkem	35 163	49 972
Úroky z úvěrů přijatých od jiných bank a družstevních záložen	5 249	10 413
Úroky z vkladů přijatých od klientů	803	1 489
Náklady na úroky a podobné náklady celkem	6 052	11 902
Čisté úrokové výnosy	29 111	38 070

4.14 Čisté výnosy z poplatků a provizí

tis. Kč	2012	2011
Z platebního styku	815	1 373
Z operací s cennými papíry	62 252	91 287
Z ostatních služeb	11	291
Výnosy z poplatků a provizí celkem	63 078	92 951
Na platební styk	2 471	1 449
Na operace s cennými papíry	19 487	29 588
Na ostatní služby	2 588	3 001
Náklady na poplatky a provize celkem	24 546	34 038
Čisté výnosy z poplatků a provizí	38 532	58 913

4.15 Čistý zisk nebo ztráta z finančních operací

tis. Kč	2012	2011
Zisk/ztráta z cenných papírů	3 366	-4 223
Zisk / ztráta z kurzových rozdílů	-339	1 006
Zisk/ztráta z měnových derivátů	0	55
Zisk z obchodování s cizími měnami	16 707	11 986
Čistý zisk nebo ztráta z finančních operací	19 734	8 824

4.16 Ostatní provozní výnosy a náklady

tis. Kč	2012	2011
Tržby z realizace výkonů	6 463	528
Náhrady škod vozidel	62	15
Zisk/ztráta z odúčtování aktiv jiných než držených k prodeji	2	243
Ostatní	66	94
Ostatní provozní výnosy celkem	6 593	880
Příspěvek – pojištění zákaznického majetku	1 209	1 917
Ostatní	7	33
Ostatní provozní náklady celkem	1 216	1 950

4.17 Správní náklady

a) Analýza správních nákladů je uvedena v následující tabulce:

tis. Kč	2012	2011
Náklady na zaměstnance	20 892	27 704
– Mzdy a odměny bez mezd a odměn členů statutárních a dozorčích orgánů	11 289	14 299
– Mzdy a odměny členů statutárních a dozorčích orgánů	5 298	6 748
v tom: představenstvo	4 941	6 388
– Sociální a zdravotní pojištění	3 625	6 100
– Ostatní náklady na zaměstnance	680	557
Ostatní správní náklady	70 147	62 506
– Daně a poplatky	21	26
– Nakupované výkony	70 126	62 480
z toho: náklady na audit, právní a daňové poradenství	1589	428
Správní náklady celkem	91 039	90 210

Mzdy a odměny členů statutárních a dozorčích orgánů ve výši 5 298 tis. Kč (2011: 6 748 tis. Kč) představují mzdy a odměny členů představenstva a dozorčí rady.

V roce 2012 došlo i k poskytnutí nepeněžních plnění pro členy statutárních orgánů v celkové výši 329 tis. Kč (2011: 302 tis. Kč) z titulu používání služebního vozu pro soukromé účely.

b) Průměrný počet zaměstnanců a členů dozorčí rady je uveden v následující tabulce:

	2012	2011
Zaměstnanci	23	20
z toho: členové představenstva	2	2
Členové dozorčí rady	7	7

4.18 Zdanění

a) Splatná daň z příjmů

Výsledkem hospodaření společnosti za účetní období končící dnem 31. 12. 2012 byla ztráta před zdaněním ve výši 260 tis. Kč (2011: zisk 13 225 tis. Kč).

Úprava hospodářského výsledku za běžnou činnost před zdaněním na základ daně je obsažena v níže uvedené tabulce:

tis. Kč	2012	2011
Zisk před zdaněním	-260	13 225
Daňově neodčitelné náklady	4 765	11 119
Výnosy nepodléhající zdanění	-10 984	-2 398
Ostatní odpočty	0	-5
Základ daně	-6 479	21 941
Daňový závazek 19 % (2011: 19 %)	0	4 169
Úprava splatné daně předchozích let	-24	394
Splatná daň celkem	-24	4 563
Změna stavu odložené daně	1 650	-1 333
Celkem	1 626	3 230

b) Odložená daň

Odložené daňové pohledávky a závazky se skládají z následujících položek:

tis. Kč	2012	2011
Stav na počátku roku	1 633	300
Změna stavu – výkaz zisku a ztráty	-1 650	1 333
Stav na konci roku	-17	1 633

Odložené daňové pohledávky a závazky se vztahují k těmto položkám:

tis. Kč	2012	2011
Odložené daňové pohledávky	533	9 494
Neuhrazené SZP z odměn zaměstnancům a dohadná položka na bonusy	533	9 494
Odložené daňové závazky	-624	-901
Nehmotný a hmotný majetek	624	-901
Saldo dočasných rozdílů celkem	-91	8 593
Sazba daně	19 %	19 %
Odložená daňová pohledávka	-17	1 633

Z důvodu nejistoty ohledně realizace odložené daňové pohledávky z daňových ztrát k 31. 12. 2012 nevykázala společnost odloženou daňovou pohledávku z daňové ztráty ve výši 1 231 tis. Kč.

4.19 Podrozvahové položky

Poskytnuté přísliby a záruky

tis. Kč	2012	2011
Poskytnuté přísliby	527 805	451 639
Poskytnuté přísliby celkem	527 805	451 639

Úvěrové přísliby jsou kalkulovány jako suma možných úvěrů oproti zajištění cennými papíry v portfoliu klienta. Tato hodnota je limitována maximální výší úvěrového limitu, který je každému klientovi přidělen na základě jeho požadavku a interního ratingu společnosti.

Hodnoty předané k obhospodařování

Hodnoty předané společností k obhospodařování byly ve výši 76 001 tis. Kč (2011: 161 483 tis. Kč) a představují prostředky předané k obhospodařování mateřské společnosti.

Hodnoty převzaté do úschovy, správy a k uložení

Společnost převzala do úschovy cenné papíry klientů v hodnotě 6 692 011 tis. Kč (2011: 6 076 264 tis. Kč).

5. Finanční nástroje a risk management

Finančním aktivem se rozumí oběživo a jiné peněžní prostředky splatné na požádání (dále jen „hotovost“) nebo právo na získání hotovosti nebo jiného finančního aktiva jiného subjektu vzniklé na základě smlouvy nebo právo na směnu finančních nástrojů za potencionálně příznivých podmínek vzniklé na základě smlouvy nebo kapitálový nástroj jiného subjektu.

Finančním závazkem se rozumí závazek uhradit hotovost jinému subjektu vzniklý na základě smlouvy nebo závazek směnit finanční nástroje za potencionálně nepříznivých podmínek vzniklý na základě smlouvy.

Kapitálovým nástrojem se rozumí zbytkový podíl na aktivech subjektu po odečtení všech jeho závazků (např. akcie, obchodní podíl, podílový list).

Finanční nástroje mohou mít za následek následující rizika pro společnost:

5.1 Úvěrové riziko

Za úvěrové riziko je považováno riziko vyplývající z poskytování úvěrů zajištěných hodnotou investičních instrumentů v portfoliu dlužníka.

Základní postupy pro omezení rizika:

- Nastavení automatického upozornění při poklesu zástavy na předem stanovený limit (tzv. margin call). Tento limit se může lišit v závislosti na kvalitě zástavy, ale není vyšší než 70 % hodnoty u jednotlivých cenných papírů a 90 % u fondů peněžního trhu.
- Denní monitoring počtu a objemu margin calls, celkového objemu úvěrů a seznamu cenných papírů použitých jako úvěrová zástava s největším procentuálním zastoupením (riziko koncentrace). Celkový objem úvěrů je limitovaný 8% kapitálovou přiměřeností.
- Denní monitoring vývoje na světových akciových trzích a následný monitoring klientů s největší expozicí na tituly, které zaznamenaly výrazný cenový pokles.
- Systém ratingu klientů na základě Osobního dotazníku.
- Nastavení systému navyšování individuálních úvěrových limitů, kontrola ekonomicky spjatých skupin. Maximální limit na klienta je stanoven na 15 mil. Kč, navýšení až na 40 mil. Kč podléhá schválení Úvěrového výboru dozorčí rady na návrh představenstva společnosti.

5.2 Likvidní riziko

Riziko omezení schopnosti firmy dostát v každém okamžiku svým splatným závazkům.

Základní postupy pro omezení rizika:

- Hotovost kumulována na CZK a EUR účtech, výše hotovosti v EUR limitována očekávanými ročními výdaji v EUR, ostatní příjmy konvertované do CZK nebo EUR.
- Měsíční reporty správce aktiv o vývoji investičního portfolia, revize strategie a benchmarku na roční bázi.
- Základní investiční strategie zůstává konzervativní, s důrazem na investice do instrumentů s pevným výnosem a minimalizací nákladů správy majetku.
- Volné finanční prostředky jsou ukládány zásadně v rámci skupiny Erste Group Bank AG („Erste Group“) a zajišťovací operace jsou prováděny zásadně s protistranou uvnitř této skupiny.

5.3 Operační riziko

Společnost definuje operační riziko jako riziko ztráty vlivem nepřiměřenosti či selhání vnitřních procesů, lidského faktoru nebo systémů či riziko ztráty vlivem vnějších událostí.

Základní postupy pro omezení rizika:

- Roční interní audit.
- Kvartální vyhodnocení četnosti výskytu a výše finančních ztrát v důsledku operačního rizika na zasedání představenstva společnosti.
- Monitoring telefonických rozhovorů s klienty a kontrola dodržování bezpečnostních předpisů (zodpovědný pověřený pracovník compliance).
- Sběr dat a výpočet potenciální či realizované ztráty v Operation risk reportu.
- Roční revize a testování havarijních plánů.
- Tvorba Karty rizik ve spolupráci s Interním auditem a úsekem Centrálního řízení rizik ČS, a. s.

5.4 Tržní riziko

Riziko vyplývající z pohybu cen investičních instrumentů na jednotlivých trzích, riziko vyplývající ze změny úrokových sazeb nebo směnných kurzů. Společnost neobchoduje na vlastní účet za účelem krátkodobého zisku, a tudíž nemá obchodní portfolio.

Základní postupy pro omezení rizika:

- Kontinuální monitoring světových finančních trhů v systému Bloomberg.
- U titulů s přiděleným úvěrovým koeficientem sledování dodržení parametrů pro možnost přidělení úvěrového koeficientu.
- Sledování potenciálního likvidního rizika u všech titulů obchodovatelných na úvěr.
- Revize úvěrových koeficientů na měsíční bázi.
- Stress test při simulovaném poklesu trhů nebo jednotlivého titulu o 50 %.
- Denní risk report sledující vývoj zejména úvěrového a tržního rizika.
- Monitoring cizoměnové expozice klientů.

Úrokové riziko

Následující tabulky zachycují rozdělení vybraných aktiv a pasiv do jednotlivých období dle data změny úrokové sazby. Zahrnují významná finanční aktiva a pasiva k 31. 12. 2012 a 2011. Aktiva a pasiva s variabilní úrokovou sazbou jsou vykázána podle data budoucí změny úrokové sazby. Aktiva a pasiva s fixní úrokovou sazbou jsou vykázána podle zbytkové splatnosti.

k 31. 12. 2012 tis. Kč	Na požádání, do 1 měsíce	Od 1 do 3 měsíců	Od 3 měsíců do 1 roku	Od 1 roku do 5 let	Nad 5 let	Celkem
Vybraná aktiva						
Pohledávky za bankami a družstevními záložnami	1 968 851	0	0	0	0	1 968 851
Pohledávky za nebankovními subjekty	328 215	0	0	0	0	328 215
Dluhové cenné papíry	0	0	40 115	15 357	20 529	76 001
Vybraná aktiva celkem	2 297 066	0	40 115	15 357	20 529	2 373 067
Vybraná pasiva						
Závazky vůči bankám a družstevním záložnám	328 031	0	0	0	0	328 031
Závazky vůči klientům	1 842 558	0	0	0	0	1 842 558
Vybraná pasiva celkem	2 170 589	0	0	0	0	2 170 589
Gap	126 477	0	40 115	15 357	20 529	202 478
Kumulativní gap	126 477	126 477	166 592	181 949	202 478	

k 31. 12. 2011 tis. Kč	Na požádání, do 1 měsíce	Od 1 do 3 měsíců	Od 3 měsíců do 1 roku	Od 1 roku do 5 let	Nad 5 let	Celkem
Vybraná aktiva						
Pohledávky za bankami a družstevními záložnami	1 702 150	0	10 013	0	0	1 712 163
Pohledávky za nebankovními subjekty	351 757	0	0	0	0	351 757
Dluhové cenné papíry	0	0	44 451	97 383	19 649	161 483
Vybraná aktiva celkem	2 053 907	0	54 464	97 383	19 649	2 225 403
Vybraná pasiva						
Závazky vůči bankám a družstevním záložnám	351 757	0	0	0	0	351 757
Závazky vůči klientům	1 658 157	0	0	0	0	1 658 157
Vybraná pasiva celkem	2 009 914	0	0	0	0	2 009 914
Gap	43 993	0	54 464	97 383	19 649	215 489
Kumulativní gap	43 993	43 993	98 457	195 840	215 489	

Celkové částky majetku a závazků v cizích měnách

k 31. 12. 2012 tis. Kč	CZK	EUR	USD	GBP	OSTATNÍ	Celkem
Aktiva						
Pohledávky za bankami a družstevními záložnami	1 154 251	442 425	341 336	13 954	16 885	1 968 851
Pohledávky za nebankovními subjekty	186 472	62 943	77 144	867	789	328 215
Dluhové cenné papíry	76 001	0	0	0	0	76 001
Ostatní aktiva	19 444	2 621	1 366	55	18	23 504
Aktiva celkem	1 436 168	507 989	419 846	14 876	17 692	2 396 571
Pasiva						
Závazky vůči bankám a družstevním záložnám	186 264	62 967	77 144	867	789	328 031
Závazky vůči klientům	1 032 839	437 544	341 336	13 954	16 885	1 842 558
Ostatní pasiva	207 491	18 481	10	0	0	225 982
Pasiva celkem	1 426 594	518 992	418 490	14 821	17 674	2 396 571
Gap	9 574	-11 003	1 356	55	18	0
Kumulativní gap	9 574	-1 429	-73	-18	0	

k 31. 12. 2011 tis. Kč	CZK	EUR	USD	GBP	OSTATNÍ	Celkem
Aktiva						
Pohledávky za bankami a družstevními záložnami	1 060 135	390 307	251 676	3 029	7 016	1 712 163
Pohledávky za nebankovními subjekty	185 457	80 296	85 312	20	672	351 757
Dluhové cenné papíry	161 483	0	0	0	0	161 483
Akcie, podílové listy a ostatní podíly	6	5	2	0	0	13
Ostatní aktiva	11 536	8 083	2 740	18	22	22 399
Aktiva celkem	1 418 617	478 691	339 730	3 067	7 710	2 247 815
Pasiva						
Závazky vůči bankám a družstevním záložnám	185 457	80 296	85 312	20	672	351 757
Závazky vůči klientům	1 017 338	379 105	251 670	3 029	7 015	1 658 157
Ostatní pasiva	218 914	18 966	21	0	0	237 901
Pasiva celkem	1 421 709	478 367	337 003	3 049	7 687	2 247 815
Gap	-3 092	324	2 727	18	23	0
Kumulativní gap	-3 092	-2 768	-41	-23	0	

Řádek „Ostatní aktiva“ zahrnuje položky rozvahy „Dlouhodobý nehmotný majetek“, „Dlouhodobý hmotný majetek“, „Ostatní aktiva“ a „Náklady a příjmy příštích období“.

Řádek „Ostatní pasiva“ zahrnuje položky rozvahy „Ostatní pasiva“, „Rezervy“, „Základní kapitál“, „Rezervní fond“, „Nerozdělený zisk nebo neuhrazená ztráta z předchozích období“ a „Zisk nebo ztráta za účetní období“.

5.5 Riziko compliance

Riziko právních nebo regulatorních postihů, finančních ztrát nebo ztráty reputace v důsledku neplnění právních povinností.

Základní postupy pro omezení rizika:

- Řízení rizika prostřednictvím compliance matice.
- Nastavení vnitřních kontrol plnění právních povinností.

5.6 Riziko vyplývající z outsourcingu

Společnost definuje riziko vyplývající z outsourcingu jako riziko selhání partnera zajišťujícího pro společnost některé významné činnosti.

Základní postupy pro omezení rizika:

- Stanovení pravidel pro uzavření outsourcingové smlouvy.
- Pravidelná kontrola využívání outsourcingu.

6. Vztahy se spřízněnými osobami

Spřízněnými osobami se rozumí propojené osoby podle § 66a zákona č. 513/1991 Sb., obchodního zákoníku, kterými jsou ovládající a ovládané osoby a ostatní osoby ovládané stejnou ovládající osobou, přičemž ovládající osobou se rozumí osoba, která fakticky nebo právně vykonává přímo nebo nepřímo rozhodující vliv na řízení nebo provozování podniku jiné osoby (ovládaná osoba).

Společnost vykazovala následující pohledávky, závazky, náklady a výnosy vůči spřízněným osobám:

Rozvaha

tis. Kč	2012	2011
Pohledávky za bankami a družstevními záložkami		
Česká spořitelna, a. s.	126 290	53 987
Brokerjet Bank AG	1 842 561	1 658 176
Pohledávky za bankami a družstevními záložkami celkem	1 968 851	1 712 163
Dluhové cenné papíry		
Česká spořitelna, a. s.	40 115	63 578
Dluhové cenné papíry celkem	40 115	63 578
Ostatní aktiva		
Česká spořitelna, a. s.	707	740
Brokerjet Bank AG	664	4 299
Investiční společnost České spořitelny, a. s.	0	17
Ostatní aktiva celkem	1 371	5 056

tis. Kč	2012	2011
Závazky vůči bankám a družstevním záložnám		
Brokerjet Bank AG	328 244	351 757
Závazky vůči bankám celkem	328 244	351 757
Ostatní pasiva		
Česká spořitelna, a. s.	1 925	1 305
Brokerjet Bank AG	15 932	18 363
Slovenská spořitelňa, a. s.	2	24
s IT Solutions AT Spardat GmbH	1 269	337
s Autoleasing, a. s.	0	8
Ostatní pasiva celkem	19 128	20 037

Podrozvaha

tis. Kč	2012	2011
Hodnoty předané k obhospodařování		
Česká spořitelna, a. s.	76 001	161 483
Podrozvahové pohledávky celkem	76 001	161 483

Výkaz zisku a ztrát

tis. Kč	2012	2011
Výnosy z úroků a podobné výnosy		
Česká spořitelna, a. s.	1 596	1 217
Brokerjet Bank AG	3 926	7 283
Výnosy z úroků a podobné výnosy celkem	5 522	8 500
Náklady na úroky a podobné náklady		
Česká spořitelna, a. s.	0	1 033
Brokerjet Bank AG	5 249	9 380
Náklady na úroky a podobné náklady celkem	5 249	10 413
Výnosy z poplatků a provizí		
Brokerjet Bank AG	2 517	3 255
Investiční společnost České spořitelny, a. s.	250	247
Výnosy z poplatků a provizí celkem	2 767	3 502
Náklady na poplatky a provize		
Česká spořitelna, a. s.	754	1 138
Brokerjet Bank AG	19 470	30 785
Slovenská sporitelňa, a. s.	0	18
Náklady na poplatky a provize celkem	20 224	31 941
Čistý zisk nebo ztráta z finančních operací		
Česká spořitelna, a. s.	616	-984
Brokerjet Bank AG	-198	356
s IT Solutions AT Spardat GmbH	10	-7
Čistý zisk nebo ztráta z finančních operací celkem	428	-635
Ostatní náklady		
Erste Group Bank AG	0	28
Česká spořitelna, a. s.	7 161	5 925
s IT Solutions CZ, s. r. o.	0	24
Brokerjet Bank AG	46 375	41 286
Procurement Services CZ, s. r. o.	0	158
Procurement Services GmbH	0	90
s IT Solutions AT Spardat GmbH	2 961	1 812
s Autoleasing, a. s.	0	8
Slovenská sporitelňa, a. s.	26	5
Investičníweb s. r. o.	666	0
Ostatní náklady celkem	57 189	49 336
Ostatní výnosy		
Brokerjet Bank AG	6 427	0
Ostatní výnosy celkem	6 427	0

Položka „Ostatní náklady“ se skládá z řádku výkazu zisku a ztráty s názvem „Správní náklady“ a „Ostatní provozní náklady“.

7. Závazky vůči klientům v souvislosti s poskytováním investičních služeb

Společnost poskytuje svým zákazníkům investiční služby ve smyslu § 4 zákona č. 256/2004 Sb., o podnikání na kapitálovém trhu. Jedná se o hlavní investiční služby přijímání a předávání pokynů týkajících se investičních nástrojů a investiční poradenství týkající se investičních nástrojů, a dále doplňkové investiční služby: úschova a správa investičních nástrojů včetně souvisejících služeb, poskytování úvěru nebo půjčky zákazníkovi za účelem umožnění obchodu s investičním nástrojem, na němž se poskytovatel úvěru nebo půjčky podílí, poskytování investičních doporučení a analýz investičních příležitostí nebo podobných obecných doporučení týkajících se obchodování s investičními nástroji a provádění devizových operací souvisejících s poskytováním investičních služeb.

V souvislosti s poskytováním těchto služeb přijala společnost od zákazníků peněžní prostředky a investiční nástroje nebo za tyto hodnoty pro zákazníky získala peněžní prostředky nebo investiční nástroje, tzv. zákaznický majetek, který k 31. 12. 2012 představoval 8 534 569 tis. Kč (2011: 7 734 421 tis. Kč).

8. Významné události po datu účetní závěrky

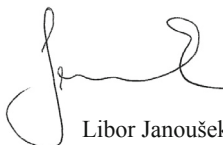
Po datu účetní závěrky nedošlo k žádným dalším událostem, které by na společnost měly významný dopad.

Sestaveno dne 15. 3. 2013.

Podpis statutárního orgánu účetní jednotky



Ing. Jiří Vyskočil



Libor Janoušek

Zpráva o vztazích

podle § 66a odst. 9 obchodního zákoníku za účetní období 2012

Brokerjet České spořitelny, a. s., se sídlem Evropská 2690/17, Praha 6, 160 00, IČ: 27088677, zapsaný v obchodním rejstříku oddíl B, vložka 8906, vedeném u Městského soudu Praha, (dále jen „**zpracovatel**“), je součástí podnikatelského seskupení (koncernu), ve kterém existují následující vztahy mezi zpracovatelem a ovládající osobou a dále mezi zpracovatelem a osobami ovládanými stejnými ovládajícími osobami (dále jen „**propojené osoby**“).

Tato zpráva o vztazích mezi níže uvedenými osobami byla vypracována v souladu s ustanovením § 66a odstavce 9 zákona č. 513/1991 Sb., obchodního zákoníku, v platném znění, za účetní období 2012 (dále jen „**účetní období**“). Mezi zpracovatelem a níže uvedenými osobami byly v tomto účetním období uzavřeny uvedené smlouvy a byly přijaty či uskutečněny právní úkony a ostatní faktická opatření. Zpráva o vztazích obsahuje finanční vyjádření vztahů s propojenými osobami za účetní období od 1. 1. 2012 do 31. 12. 2012.

A. Ovládající osoby

- **Erste Group Bank AG**, Am Graben 21, Vídeň, Rakousko („Erste Group Bank“)
- **EGB Ceps Beteiligungen GmbH**, Am Graben 21, Vídeň, Rakousko („EGB Ceps Beteiligungen“)
- **EGB Ceps Holding GmbH**, Am Graben 21, Vídeň, Rakousko („EGB Ceps Holding“)
- **Česká spořitelna, a. s.**, se sídlem Olbrachtova 1929/62, Praha 4 („Česká spořitelna“)

B. Minoritní akcionář

- **Brokerjet Bank AG**, se sídlem Mariahilfer Strasse 121, Vídeň, Rakousko („Brokerjet Bank“)

C. Ostatní propojené osoby, jejichž vztahy jsou popisovány

- **Investiční společnost České spořitelny, a. s.**, Evropská 2690/17, Praha 6, Česká republika
- **Investičníweb s. r. o.**, Evropská 2690/17, Praha 6, Česká republika
- **Procurement Services CZ, s. r. o.**, Budějovická 1912/64b, Praha 4, Česká republika

- **s IT Solutions AT Spardat GmbH**, Geiselbergstrasse 21–25, Vídeň, Rakousko

- **Slovenská sporiteľňa, a. s.**, Tomášikova 48, Bratislava, Slovensko

D. Obchody s propojenými osobami

Brokerjet České spořitelny identifikoval vztahy s propojenými osobami uvedenými v částech A až C, které agregoval do níže uvedených kategorií.

Obchody s propojenými osobami na aktivní straně rozvahy brokerjetu České spořitelny

Pohledávky za bankami

Brokerjet České spořitelny poskytl propojeným osobám – bankám finanční prostředky na základě smluv o vedení běžných účtů a smluv o poskytování finančních služeb za běžných tržních podmínek v celkovém objemu 1 968,9 mil. Kč. Z titulu těchto obchodů nevznikla brokerjetu České spořitelny v daném účetním období žádná újma.

Dluhové cenné papíry

Brokerjet České spořitelny má v držení dluhopisy a podobné cenné papíry propojených osob, které nakoupil za běžných tržních podmínek, v celkovém objemu 40,1 mil. Kč. Z titulu těchto obchodů nevznikla v daném účetním období brokerjetu České spořitelny žádná újma.

Ostatní aktiva

V položce ostatní aktiva jsou zahrnuty ostatní pohledávky z obchodních vztahů brokerjetu České spořitelny vůči propojeným osobám na aktivní straně rozvahy v celkovém objemu 1,4 mil. Kč. Z titulu těchto obchodů nevznikla v daném účetním období brokerjetu České spořitelny žádná újma.

Obchody s propojenými osobami na pasivní straně rozvahy brokerjetu České spořitelny

Závazky k bankám

Brokerjet České spořitelny přijal v účetním období od propojených osob – bank finanční prostředky na základě smluv o poskytování finančních služeb za běžných tržních podmínek, a to v celkovém objemu zůstatků na konci účetního období 328,2 mil. Kč. Z titulu plnění těchto smluv v daném účetním období nevznikla brokerjetu České spořitelny žádná újma.

Ostatní pasiva

V položce ostatní pasiva jsou zahrnuty ostatní závazky z obchodních vztahů brokerjetu České spořitelny vůči propojeným osobám na pasivní straně rozvahy v celkovém objemu 19,1 mil. Kč. Z titulu těchto obchodů nevznikla v daném účetním období brokerjetu České spořitelny žádná újma.

Obchody s propojenými osobami mající dopad do výkazu zisků a ztrát brokerjetu České spořitelny

Úrokové výnosy

Brokerjet České spořitelny v rámci obchodů s propojenými osobami získal za běžných tržních podmínek v účetním období úrokové výnosy v celkovém objemu 5,5 mil. Kč. Z titulu těchto obchodů nevznikla v daném účetním období brokerjetu České spořitelny žádná újma.

Úrokové náklady

Brokerjet České spořitelny vynaložil za běžných tržních podmínek na obchody s propojenými osobami úrokové náklady v účetním období v celkovém objemu 5,2 mil. Kč. Z titulu těchto obchodů nevznikla v daném účetním období brokerjetu České spořitelny žádná újma.

Výnosy z poplatků a provizí

Brokerjet České spořitelny v rámci obchodů s propojenými osobami přijal za běžných tržních podmínek v účetním období výnosy z poplatků a provizí, v nichž jsou zahrnuty zejména poplatky a provize z operací s cennými papíry, v celkovém objemu 2,8 mil. Kč. Z titulu těchto obchodů nevznikla v daném účetním období brokerjetu České spořitelny žádná újma.

Náklady na poplatky a provize

Brokerjet České spořitelny v rámci obchodů s propojenými osobami vynaložil za běžných tržních podmínek v účetním období náklady na poplatky a provize, v nichž jsou zahrnuty zejména poplatky za obchodování a správu cenných papírů, v celkovém objemu 20,2 mil. Kč. Z titulu těchto obchodů nevznikla v daném účetním období brokerjetu České spořitelny žádná újma.

Čistý zisk/ztráta z obchodních operací

Brokerjet České spořitelny, v rámci změn reálných hodnot cenných papírů a kurzových rozdílů, dosáhl za běžných tržních podmínek v účetním období čistý zisk v celkovém objemu 0,4 mil. Kč. Z titulu těchto obchodů nevznikla v daném účetním období Z titulu těchto obchodů nevznikla v daném účetním období Z titulu těchto obchodů nevznikla v daném účetním období

Ostatní výnosy

Brokerjet České spořitelny v rámci ostatních obchodů s propojenými osobami, zejména tržeb z realizace výkonů, dosáhl za běžných tržních podmínek v účetním období ostatních výnosů v celkovém objemu 6,4 mil. Kč. Z titulu těchto obchodů nevznikla v daném účetním období brokerjetu České spořitelny žádná újma.

Ostatní náklady

Brokerjet České spořitelny v rámci ostatních obchodů s propojenými osobami, zejména za poskytování outsourcingových služeb, za nájemné nebytových prostor a za poskytování IT služeb, dosáhl za běžných tržních podmínek v účetním období ostatních nákladů v celkovém objemu 57,2 mil. Kč. Z titulu těchto obchodů nevznikla v daném účetním období brokerjetu České spořitelny žádná újma.

E. Smluvní vztahy

Brokerjet České spořitelny uzavřel v minulých účetních obdobích smlouvy s propojenými osobami uvedenými v částech A až C, jejichž finanční vyjádření za účetní období je zahrnuto v části D. V účetním období uzavřel brokerjet České spořitelny nové smlouvy s propojenými osobami uvedenými v částech A až C, jejichž finanční vyjádření za účetní období je zahrnuto v části D. Niže uvedený seznam obsahuje významnější smlouvy uzavřené v účetním období s propojenými osobami. Nevýznamné smluvní vztahy, ze kterých brokerjet České spořitelny přijal nebo poskytl plnění v rámci vztahů s propojenými osobami, jejichž finanční vyjádření za účetní období je rovněž zahrnuto v části D, a zároveň z nich nevznikla žádná újma, se v této zprávě neuvádí.

Název smlouvy	Smluvní strana	Popis plnění	Případná újma
Smlouva o poskytování outsourcingových služeb vč. dodatků	Česká spořitelna, a. s.	Poskytování outsourcingových služeb pro oblast fin. účetnictví, kontrolingu, řízení majetku, podpory nákupu, lidských zdrojů, marketingu, interního auditu, firemní komunikace, IS/IT bezpečnosti, zpracování dat, požární ochrany, bezpečnosti a ochrany	Nevznikla
Dodatek ke smlouvě o podnájmu nebytových prostor	Česká spořitelna, a. s.	Dodatek ke smlouvě o podnájmu nebytových prostor a o nájmu věcí movitých	Nevznikla
Dodatek ke smlouvě o kreditní lince	Brokerjet Bank AG	Nová kreditní linka	Nevznikla
4× Dohoda o vyslání pracovníka	Brokerjet Bank AG	Vyslání pracovníků do Brokerjet Bank	Nevznikla
Smlouva o spolupráci	Investičníweb s. r. o.	Smlouva o spolupráci	Nevznikla
Smlouva o úvěru	Investičníweb s. r. o.	Smlouva o poskytnutí úvěru	Nevznikla
Smlouva o poskytování služeb	Procurement Services CZ, s. r. o.	Poskytování služeb skupinového nákupu	Nevznikla

F. Jiné právní úkony

Zpracovatel v účetním období nepřijal ani neuskutečnil žádné jiné právní úkony v zájmu nebo na popud propojených osob.

G. Závěr

S ohledem na námi přezkoumané právní vztahy mezi společností brokerjet České spořitelny a propojenými osobami, je zřejmé, že v důsledku smluv, jiných právních úkonů, či ostatních opatření uzavřených, učiněných, či přijatých společností brokerjet České spořitelny v účetním období od 1. 1. 2012 do 31. 12. 2012, v zájmu nebo na popud jednotlivých propojených osob, nevznikla společností brokerjet České spořitelny žádná újma.

V Praze dne 15. 3. 2013

brokerjet České spořitelny, a. s.



Ing. Jiří Vyskočil
Předseda představenstva
a generální ředitel



Libor Janoušek
Místopředseda představenstva
a obchodní ředitel

brokerjet České spořitelny, a. s.

Evropská 2690/17, 160 00, Praha 6

IČ: 270 88 677

Telefon: +420 224 995 777

Fax: +420 224 995 715

E-mail: help@brokerjet.cz

Internet: www.brokerjet.cz

Výroční zpráva 2012

Produkce:

Omega Design, s. r. o.

Materiál pro veřejnost

